

La nuova linea dell'orizzonte

La prima bolt-action di Franchi ha un look molto filante e privo di fronzoli, ma la calciatura è un concentrato di studi ergonomici e le soluzioni tecniche garantiscono rosate al di sotto del minuto d'angolo

Testo di Ruggero Pettinelli, foto di Matteo Galuzzi



850



560 mm



1.075



2.990

Franchi occupa un posto molto ben definito all'interno del colosso della Beretta holding: è un marchio che commercializza prodotti rivolti alla caccia, ma anche al tiro, destinati a un pubblico giovane e dinamico e, pertanto, con un design dedicato, ma anche con una notevole attenzione al prezzo finale di vendita. Ciò che, però, forse non è evidente al primo sguardo all'arma o al cartellino del prezzo è che all'interno di un'arma Franchi c'è anche studio, tecnologia, insomma sostanza. Questi sono gli elementi che costituiscono il denominatore comune del mondo Franchi e sono stati trasfusi nella nuovissima (e inedita per questo brand) carabina a otturatore girevole-scorrevole, presentata in anteprima al salone di Vicenza e che finalmente abbiamo avuto l'occasione di testare. Si chiama Horizon.

Per gli ungulati

Al di là delle produzioni militari (legendaria la pistola mitragliatrice Lf 57), Franchi è rimasta praticamente sempre legata al mondo della caccia a canna liscia, a parte poche, anzi pochissime digressioni nel mondo della canna rigata, la più nota delle quali fu la semiautomatica calibro .22 lr Centennial. Il mondo, però, è capace di cambiare nel tempo, e così anche Franchi, che ha deciso di approfondire sforzi di progettazione per offrire al crescente pubblico dei cacciatori di selezione un prodotto conveniente, sì, ma prima di tutto di qualità e poi, come se non bastasse, anche moderno e accattivante.

Dal punto di vista meccanico, la Horizon si ispira a numerosi progetti internazionali di attualità, mantenendo però anche una propria precisa

identità. L'azione è cilindrica ed entro di essa scorre un otturatore con chiusura a tre tenoni frontali a 120 gradi. In questo modo, il movimento richiesto per l'apertura è di soli 60 gradi, a tutto vantaggio della rapidità e comodità di ripetizione del colpo. Il fatto, invece, che il corpo del cilindro otturatore abbia un diametro superiore rispetto alla sommità delle alette (22 mm contro 20,5 mm) consente di semplificare al massimo le lavorazioni interne all'azione (un foro cilindrico, in pratica), contenendo i costi ma garantendo comunque una eccellente scorrevolezza. Il manubrio è riportato (quindi, eventualmente, sostituibile), con pomo troncoconico alleggerito internamente mediante un ampio foro. L'estratto è del tipo a ghigliottina, con espulsore a molla e puntone.

La canna è realizzata in Italia mediante rotomartellatura, è lunga 560 mm (610 in .300), ha profilo *light* da caccia che culmina con un diametro di volata di 15,5 millimetri: in volata è presente una filettatura per l'installazione di eventuali freni di bocca, protetta da una boccola perfettamente raccordata con la superficie esterna. Nel calibro .30-06 scelto per la nostra prova, il passo di rigatura è di un giro in 11 pollici. Gli altri calibri disponibili sono quelli classici per la caccia agli ungulati, cioè .243, .308 e .270 Winchester, mentre è in avanzato stadio di preparazione anche il .300 Winchester magnum. L'azione è unica per tutti i calibri, quindi idonea a gestire i calibri "long" come il .30-06, mantenendo però una finestra di alimentazione ed espulsione di proporzioni intermedie tra un'azione lunga e una corta, a vantaggio della massima rigidità torsionale allo sparo. La lunghezza massima della finestra è



Horizon è la prima carabina bolt-action di Franchi, destinata alla caccia di ungulati. È realizzata secondo i criteri aziendali di concorrenzialità del prezzo, ma anche di ergonomia, design e qualità.

infatti di 76 millimetri, a fronte di una lunghezza Cip del .30-06 di quasi 85 millimetri. La "magia" è presto spiegata, l'ulteriore spazio necessario per far uscire cartucce cariche si ottiene consentendo all'otturatore di arretrare ben oltre il bordo posteriore della finestra.

L'alimentazione è fornita da un serbatoio fisso bifilare a presentazione alternata, della capacità di 4 cartucce (3 in .300), che si alimenta dalla finestra di espulsione. Per lo svuotamento rapido, il fondello è incernierato nella parte anteriore e vincolato all'estremità posteriore al ponticello, tramite un bilanciere di facile azionamento. Ponticello e fondello sono polimerici, invece elevatore e molla sono in metallo. La molla è del classico tipo a lamina. Per quanto riguarda gli organi di mira, l'esemplare in prova era sprovvisto di mire metalliche, ma queste ultime sono disponibili su richiesta: *standard* è invece, ovviamente, la predisposizione di sedi filettate per il montaggio di basi porta ottica sulla sommità dell'azione, per garantire la massima flessibilità di montaggio si sono scelte basi compatibili con lo standard Remington 700. L'arma ci è stata fornita con un cannocchiale Steiner 2-8x42, ma abbiamo preferito sostituirlo con un più prestante Steiner Nighthunter 3-15x56.

Calciatura e scatto

La calciatura è il vero pezzo forte di quest'arma, l'elemento più caratterizzante il lavoro compiuto da Franchi. Innanzi tutto, è opportuno anticipare che le sue forme scaturiscono dalla piattaforma Franchi Xs (Exclusive style), un sistema di sviluppo ergonomico che ha analizzato le abitudini di sparo di oltre mille cacciatori, consentendo quindi di realizzare il compromesso perfetto in tutti i sensi. Ovviamente è realizzata in polimero rinforzato con fibra di vetro e prevede un calcio con pala dritta, senza appoggia-guancia, perfettamente simmetrico, e un'astina piuttosto squadrata (a garanzia della migliore stabilità nel tiro in appoggio) e rastremata verso la parte posteriore. L'aspetto innovativo e interessante di questa calciatura è che, diversamente dalla gran parte dei concorrenti, non prevede due soli punti di presa zigrinati (generalmente in corrispondenza della pistola e dell'astina), bensì quattro: il terzo punto di presa zigrinato si trova in posizione baricentrica, appena davanti al ponticello, il quarto nella parte inferiore della pala, a ridosso del calciolo, per fungere da punto di presa per la mano debole nel tiro in appoggio. Con questa soluzione, qualsiasi sia l'abitudine di tiro o di trasporto dell'ar-

1 e 2 L'otturatore a tre tenoni ha il corpo di maggiori dimensioni rispetto alla sommità delle alette, il che consente di semplificare al massimo la sede nell'azione, mantenendo un'eccellente fluidità.

3 Sia per i calibri short, sia per i long, una sola è la lunghezza d'azione. In evidenza anche il punto di presa mediano, zigrinato, caratteristico di questa calciatura.

4 La calciatura è stata sviluppata secondo la piattaforma Franchi Exclusive style, che prevede lo studio delle abitudini di sparo di oltre 1.000 cacciatori al fine di realizzare l'ergonomia perfetta.



1 2



3 4





1 2



3 4

1 Il serbatoio è fisso, bifilare, con fondello incernierato. Fondello e ponticello sono polimerici, molla ed elevatore metallici.

2 Il calciolo Twin shock absorber advanced consente, grazie a speciali schiume poliuretaniche, una riduzione del rinculo fino al 50 per cento. È disponibile con spessore di 14, 22 (di serie) e 32 mm.

3 Gli attacchi per le magliette porta cinghia a sgancio rapido sono realizzati nella stessa fusione della calciatura.

4 La volata è filettata e provvista di una boccola di guarnizione.



ma, il cacciatore saprà di poter contare sempre sul miglior *grip*. Nella parte inferiore sono presenti due incisioni, dalle quali protrude l'attacco per le magliette porta cinghia (fornite di serie): forse è l'elemento meno riuscito esteticamente, ma in questo modo si risparmiano le operazioni relative al fissaggio dei classici perni metallici e, inoltre, questa soluzione polimerica è paradossalmente ancora più robusta rispetto al consueto. Completa il tutto il calciolo Tsa_Adv (Twin shock adsorber advanced), evoluzione del Tsa ormai da anni utilizzato su alcuni fucili a canna liscia: grazie alle schiume poliuretaniche che contiene, è in grado (secondo l'azienda) di mitigare il rinculo fino al 50 per cento e, inoltre, è disponibile in tre differenti lunghezze, consentendo così di trovare il perfetto *trigger reach*. Quello di serie ha spessore di 22 millimetri, gli altri due, opzionali, di 14 e 32 mm.

L'interfaccia tra il calcio e l'azione è costituito da un *recoil lug* a "V" annegato nel calcio, al quale fanno riscontro due sedi ricavate nella parte inferiore dell'azione in corrispondenza della vite anteriore di tenuta. Il sistema è molto solido e convincente e non possiamo fare a meno di considerare una certa comunanza concettuale con quello utilizzato da Ruger nella sua

American rifle (Power bedding).

Lo scatto è a tre leve, regolabile tra 900 e 1.800 grammi: l'impostazione di fabbrica è piuttosto vicina al limite massimo, con il nostro dinamometro abbiamo riscontrato un peso di 1.600 grammi, ma con corsa in un solo tempo veramente nettissima. Il grilletto è correttamente arcuato, liscio e provvisto di una finitura rugosa che sulle prime lo fa ritenere polimerico e che fornisce un eccellente *grip* al dito indice. La sicura manuale è a due posizioni, posta alle spalle del manubrio di armamento, ben dimensionata e facile da azionare. Blocca solo lo scatto. Inoltre, la condizione di armamento del percussore è segnalata dalla protrusione della sua coda dal piano posteriore del noce dell'otturatore.

La nostra prova

Eravamo molto impazienti di mettere alla prova questo prodotto *made in Italy* che tanta curiosità aveva suscitato nel pubblico al salone di Vicenza, specialmente perché a fronte di un prezzo al pubblico inferiore ai mille euro, l'azienda comunque garantisce rosate al di sotto del minuto d'angolo con munizioni venatorie. Per questo motivo, ci siamo muniti di una scelta piuttosto eterogenea di palle da caccia, dalle Rws Evo

PER CHI VUOLE COMPRARLA

A chi è indirizzata

l'arma: al cacciatore che, spendendo poco, vuole un prodotto efficiente e di qualità

Cosa richiede: la regolazione dello scatto sul valore minimo possibile e una buona ottica

Perché comprarla:

perché mixa alla perfezione soluzioni meccaniche collaudate e aspetti di assoluta originalità ed efficacia

Con chi si confronta:

Howa 1500, Haenel Jager10, Remington 700 Sps.



1

green su cartucce commerciali della stessa azienda, alle Sako Super hammerhead (caricate in munizioni commerciali Fiocchi), alle Nosler Ballistic tip e Partition, alle Hornady Gmx (queste ultime tre su ricariche allestite da noi con Vihtavuori N140). La prima presa di contatto è risultata molto positiva: la calciatura polimerica dà una sensazione *soft touch* al tatto, ma risulta comunque priva di flessioni. I punti di presa zigrinati sono veramente azzeccati, sia in termini di *texture*, sia come forma in rilievo rispetto al piano normale del lato della calciatura. Perfetta la forma squadrata della parte inferiore dell'astina, per il tiro in appoggio su sacchetti. La movimentazione dell'otturatore è fluida, sia in apertura, sia in chiusura, solo ruotando il manubrio sulla cartuccia appena camerata si avverte un leggero indurimento quando l'estrattore aggancia il fondello. Nonostante le dimensioni non amplissime della finestra, l'inserimento delle cartucce nel serbatoio non ha presentato problemi, basta avere l'accortezza di inserirle prima dalla parte del fondello puntandole contro l'estremità posteriore del serbatoio e tutto va a meraviglia. Il serbatoio ha una capacità "vera" di 4 colpi, nel senso che è possibile richiudere l'otturatore su una quinta cartuccia camerata. Dopo un paio di colpi di taratura a 50 metri, abbiamo portato il bersaglio a 100 metri e abbiamo cominciato a eseguire le rosate di tre colpi di prova: le prime, a canna fredda, sono state le Fiocchi con palla Super hammerhead di 180 grani, che hanno ricamato un raggruppamento

di tre colpi in 20 millimetri, confermando che la promessa dell'azienda di rosate al di sotto del minuto d'angolo non è per nulla campata per aria. Con le ricariche con la palla Nosler Partition di pari peso, invece, i risultati sono stati più deludenti, anche se il raggruppamento è comunque più che valido per l'impiego venatorio alle distanze normali. Con le Ballistic tip di 168 grani siamo tornati subito "in partita" e alla grande, piazzando addirittura quattro colpi (uno ci era sembrato di averlo tirato fuori bersaglio, quindi l'abbiamo ripetuto) in 25 millimetri. In funzione del passo relativamente lungo impiegato (per il calibro), ci aspettavamo grandi cose dalle leggerissime palle senza piombo Evo

1 La canna è lunga 560 millimetri con profilo light da caccia, che culmina con una volata di 15,5 millimetri.

2 Il recoil lug è inserito nella calciatura e ha profilo a "V" che combacia con appositi scassi nell'azione.

3 Le sedi per il recoil lug nell'azione, quest'ultima ha profilo cilindrico.

4 Lo scatto è a tre leve, regolabile tra 900 e 1.800 grammi, su richiesta è disponibile con lo stecher.



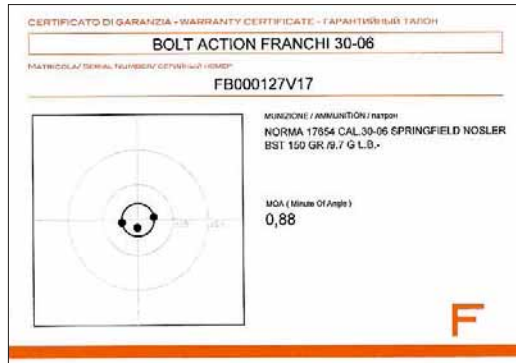
2



3 4



Il certificato di garanzia comprende la digitalizzazione della rosata di prova, con indicato il tipo di cartuccia impiegata e il diametro della rosata in Moa.



quindi comunque sempre al di sotto del minuto d'angolo. Zero inceppamenti, massima fluidità di alimentazione ed espulsione, ergonomia veramente eccellente e grande maneggevolezza, grazie alla canna di soli 560 mm e al peso inferiore al chilogrammo. E il calciolo? Con oltre 80 colpi sparati in due ore, non siamo in grado di quantificare la riduzione del rinculo alla virgola del decimale, ma sta di fatto che la spalla non duole! In compenso, sparando in appoggio con la mano debole sotto il calcio, l'impennamento è evidente, considerando la leggerezza della canna.

green, è così è stato: la miglior rosata della prova è risultata contenuta in soli 18 millimetri di diametro. Più distaccate le altre *leadless* del nostro test, cioè le Hornady Gmx, con tre colpi in 35 mm. Abbiamo infine portato il bersaglio a 200 metri e realizzato una rosata di prova sempre con le Rws, ottenendo un raggruppamento (a canna già calda) di tre colpi in 45 millimetri,

Conclusioni

L'arma è semplice, ma tutt'altro che banale: utilizza soluzioni meccaniche collaudate, ma c'è anche molta originalità e, soprattutto, sostanza tecnica. Non è un caso se l'azienda offre una garanzia sulle parti meccaniche di ben sette anni. E non è un caso se il *made in Italy* è il riferimento al quale il resto del mondo guarda.

SCHEMA TECNICA

Produttore: Franchi, via della Stazione 50, 61029 Urbino, tel. 0722.30.71, fax 0722.30.73.70, franchi.com

Modello: Horizon

Tipo: carabina da caccia

Calibro: .30-06

(anche .243 Winchester, .270 Winchester, .308 Winchester, in preparazione .300 Winchester magnum)

Destinazione d'uso:

caccia

Alimentazione:

serbatoio fisso bifilare a presentazione alternata

Numero colpi: 4

(3 in .300)

Canna: lunga 560 mm, passo di 1:11", volata 15,5 mm

Scatto: a tre leve, regolabile tra 900 e 1.800 g (in prova, 1.600 g); su richiesta con *stecher*

Percussione: percussore lanciato

Sicura: manuale a leva sul fusto, a due posizioni

Mire: predisposizione per il montaggio dell'ottica con basi tipo Remington 700 (in prova, ottica Steiner 3-15x56); su richiesta, mire metalliche aggiuntive

Materiali: acciaio al carbonio, ponticello e calciatura in polimero

Finiture: brunitura nera opaca, otturatore ed elevatore cromati

Lunghezza totale: 1.075 mm

Peso: 2.990 g

Qualifica: arma da caccia

Garanzia: 7 anni

Prezzo: 845 euro, Iva inclusa; con *stecher*, 930 euro

TABELLA BALISTICA

Munizioni commerciali

Marca	Tipo palla	Peso (grs)	V ₀ (m/sec)	Sd	E ₀ (joule)	E ₀ (kgm)
Fiocchi	Super hammerhead	180	841,7	3,3	4.132	421,2
Rws	Evo green	136	893,0	2,9	3.514	358,2

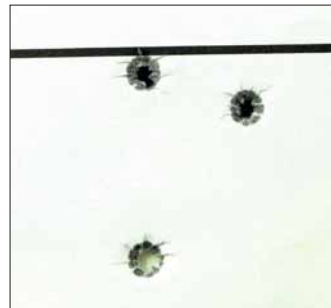
Munizioni ricaricate

Ricarica	Tipo palla	Peso palla (grs)	Polvere	Dose (grs)	V ₀ (m/sec)	Sd	E ₀ (joule)	E ₀ (kgm)
1.	Nosler Ballistic tip	168	Vihtavuori N140	49	793,3	4,5	3.426	349,2
2.	Nosler Partition	180	Vihtavuori N140	47	766,0	5,0	3.422	348,8
3.	Hornady Gmx	165	Vihtavuori N140	49	810,5	7,0	3.512	357,9

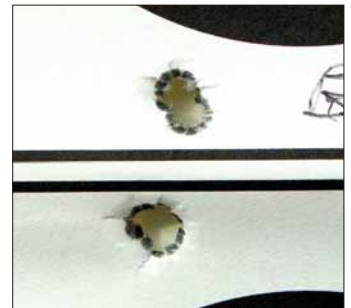
Nota: rilevazioni eseguite alla bocca con cronografo Magnetospeed Sporter messo a disposizione dall'Armeria Regina di Conegliano (tel. 0438.60.871, armeriaregina.it).



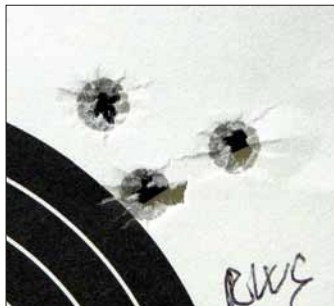
Tre colpi in 20 mm a 100 metri con cartucce Fiocchi con palla Sako Super hammerhead di 180 grs.



Tre colpi in 37 mm con le ricariche con palla Nosler Partition 180 grs.



Quattro colpi in 25 mm con le ricariche con palla Ballistic tip 168 grs.



Tre colpi in 18 mm con cartucce Rws Evo green 136 grs.



Tre colpi in 35 mm a 100 metri con le ricariche con palla Hornady Gmx 165 grs.



Rosata di tre colpi in 45 mm a 200 metri con cartucce Rws Evo Green.